

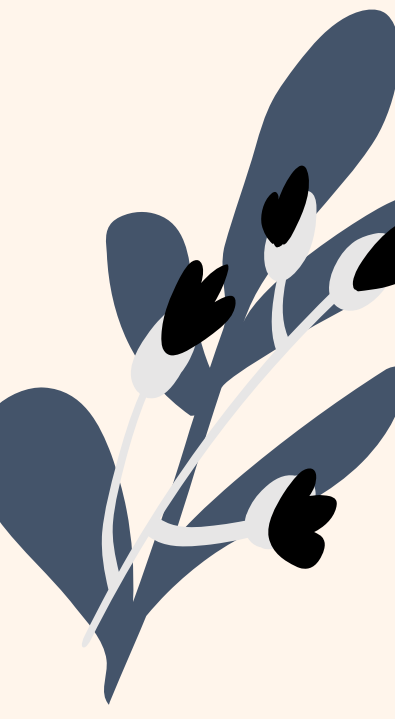
# L'hygiène hospitalière: quelles sont les mesures nécessaires pour briser la chaîne de transmission ?

Berkane Nadjat<sup>1</sup>, Bennouri Fatma Abir<sup>2</sup>, Hadjadj Aoul F Z<sup>1</sup>

<sup>1</sup>Service pharmacie CHU MOHAMMED LAMINE DEBAGHINE BAB EL OUED ALGER

Service d'immunologie CHU ISAAD HASSANI BENI MESSOUS ALGER

[nadjatberkane@yahoo.com](mailto:nadjatberkane@yahoo.com)

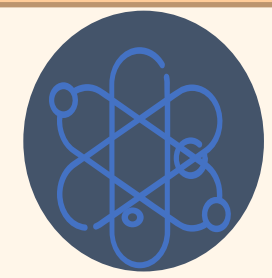


## Introduction

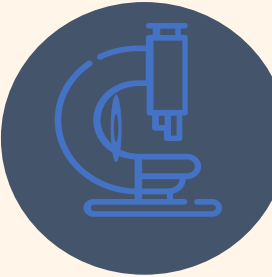
Les recommandations en matière d'**Hygiène Hospitalière** sont un préalable que **tout professionnel doit mettre en œuvre**. Elles sont la base de la prévention des infections acquises en milieu hospitalier que l'on appelle **Infections Nosocomiales (IN)**.

L'**Objectif** de cette étude est de Mettre en œuvre **les mesures d'hygiène hospitalière allant d'un lavage simple des mains jusqu'au bon usage des antibiotiques**.

## Methodology



Il s'agit d'une étude bibliographique sur l'hygiène hospitalière.



Pour atteindre notre objectif, nous avons utilisé les moteurs de recherche suivants : google scholar, pubmed, science direct, EM consulte.

## Résultats

L'hygiène hospitalière regroupe l'ensemble des actions et des mesures (précautions standard) qui permettent de briser la chaîne de transmission des germes responsables des IAS. Elles sont définies en plusieurs axes tels que :

### L'hygiène des mains

la première mesure dans la lutte contre les infections associées aux soins

#### Lavage au savon et à l'eau.

Simple    Chirurgical    Hygiénique



#### friction des mains avec un produit hydro-alcoolique

Hygiénique    Chirurgical



#### 5 indications de l'hygiène des mains



- Avant-bras dégagés
- Ongles courts sans vernis
- Pas de bijou

- 1 Avant de **toucher un patient**
- 2 Avant un **geste aseptique**
- 3 Après un **risque d'exposition** à un liquide biologique
- 4 Après **avoir touché un patient**
- 5 Après avoir **touché l'environnement d'un patient**

### Équipements de protection individuelle (EPI)



### Gestion des déchets

Les déchets associés aux soins sont traités en fonction de leur typologie et du risque, chaque filière d'élimination des DAS obéit à un code de couleur réglementaire.

### Hygiène de l'environnement

Procéder au nettoyage et/ou à la désinfection de l'environnement proche du patient, des surfaces fréquemment utilisées (poignées de porte, sanitaires...) selon des procédures et fréquences adaptées

### Bon usage des antibiotiques

Le bon usage des antibiotiques implique de **nombreux acteurs** et impose une organisation transversale. trois acteurs se doivent de collaborer autour du bon usage des anti-infectieux : **le laboratoire de microbiologie, la pharmacie et les services cliniques** afin de faciliter au sein des établissements de santé la mise en place de stratégie d'antibiothérapie les plus efficaces et permettant de prévenir l'émergence des résistances bactériennes.

### Isolement

- Isolement protecteur
- Isolement septique

### conclusion

Le risque infectieux existe à l'hôpital et en extra hospitalier. L'intensification des programmes de formation et de sensibilisation du personnel sur les bonnes pratiques d'hygiène s'avère une action prioritaire dans les établissements sanitaires.

## Discussion

L'hygiène hospitalière joue un rôle important dans la sécurité des patients et le système de santé. le respect strict des recommandations et des bonnes pratiques de l'hygiène hospitalière a permis une régression des IAS et à une économie de santé.

## Références bibliographiques

